

ШИФР _____

ВАРИАНТ _____

КОНТРОЛЬНАЯ РАБОТА

ПО ДИСЦИПЛИНЕ
**РЕШЕНИЕ ПРОФЕССИОНАЛЬНЫХ ЗАДАЧ ПО ПРОФИЛЮ
ПОДГОТОВКИ**

ФАКУЛЬТЕТ ФИЛОЛОГИИ, ИСТОРИИ И ОБЩЕСТВОЗНАНИЯ

Ф.И.О. СТУДЕНТА _____

КУРС 4 ГРУППА 22-ЭО-3ФО

ДАТА ПОВЕРКИ

ОЦЕНКА

ПРЕПОДАВАТЕЛЬ

канд. экон. наук, доцент

Махова А.В.

Роспись преподавателя

Вариант 8

Верны ли следующие утверждения (подчеркните или обведите правильный ответ):

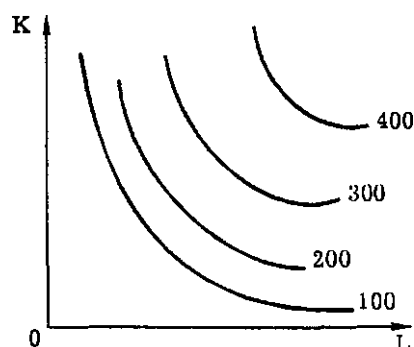
1. Формально-логическая операция, раскрывающая объем понятия, называется определением. Да Нет
2. В доиндустриальной экономике, в отличие от индустриальной, главным фактором производства выступает не продукт труда, а природные условия Да Нет
3. В условиях рыночной экономики равновесная цена устанавливается всегда. Да Нет
4. Маша максимизирует свое удовлетворение от потребления конфет и пирожных, когда она потребляет такое их количество, которое представлено точкой касания линии ее бюджетного ограничения и кривой безразличия. Да Нет
5. Любой ресурс используется наиболее эффективно при условии, что его предельная производительность во всех производственных процессах одинакова Да Нет
6. Когда владелец фирмы работает в ней менеджером и получает зарплату, то эта зарплата должна рассматриваться как элемент внешних издержек. Да Нет
7. По мнению Х. Лейбенштейна, общественные потери от Х-неэффективности меньше потерь от монополизации рынков. Да Нет
8. Кривая спроса монополиста более эластична, чем кривая спроса конкурентной фирмы. Да Нет
9. В социально однородном обществе кривая Лоренца стремится принять форму прямой. Да Нет
10. Цена земли не зависит от местоположения участка. Да Нет

Выберите правильный ответ:

1. Разделить политическую экономию на четыре раздела — исследование сфер производства, распределение, обмен и потребление — предложил:
а) Давид Рикардо, в) Джеймс Милль,
б) Карл Маркс, г) Джон Стюарт Милль.
2. Закон возрастания альтернативных издержек действует, если кривая производственных возможностей имеет:
а) выпуклую форму;
б) форму прямой;
в) вогнутую форму;
г) любую форму.
3. Какое крылатое выражение из перечисленных характеризует экономические блага-субституты:
а) "Париж стоит миссы";
б) "Пьян да умен — два угоды в нем";
в) "Полцарства за коня!";
г) "Не было бы счастья, да несчастье помогло"?
4. Изменение цены товара вызывает:
а) эффект замещения; в) эффект Гиффена;
б) эффект дохода; г) верно а) и б).

5. На графике изображена экономия от масштаба:

- а) возрастающая;
- б) постоянная;
- в) убывающая;
- г) график не позволяет сделать определенных выводов относительно экономии от масштаба.



6. Предприниматель, который занят тиражированием видеокассет, арендует помещение за 0,5 млн. руб. в год; используемая им собственная аппаратура стоимостью 1 млн. руб. изнашивается за год. Когда он работал продавцом в магазине технических товаров, его годовая зарплата составляла 2,5 млн. руб. в год; занявшись бизнесом, он стал получать доход (бухгалтерскую прибыль) в размере 4 млн. руб. Каковы его внешние издержки и экономическая прибыль, если реальная ставка процента в Сбербанке составляет примерно 100% годовых:

- а) 1,5 млн., экономическая прибыль отсутствует;
- б) 3 млн. ; 4 млн.;
- в) 0,5 млн.; 3,5 млн.,
- г) 0,5 млн., экономическая прибыль отсутствует?

7. Монополистическая конкуренция характеризуется тем, что:

- а) фирмы не могут свободно входить в рынок и выходить из него;
- б) на рынке действует небольшое число фирм;
- в) фирмы, действующие на рынке, выпускают дифференцированную продукцию;
- г) фирмы, действующие на рынке, не обладают полной информацией о рыночных условиях.

8. Что из нижеперечисленного является признаком только монопольного рынка:

- а) один продавец или один покупатель;
- б) дифференциация продуктов;
- в) большие постоянные издержки;
- г) цена равна предельным издержкам?

9. Если при данном объеме использования капитала увеличение использования труда на единицу не дает приращения общего продукта, и то же самое относится к увеличению объема использования капитала при данном объеме труда:

- а) труд и капитал выступают субститутами;
- б) труд и капитал выступают компонентами;
- в) выбор сочетания труда и капитала неоптимален;
- г) правильных ответов среди приведенных нет.

10. Собственники невозобновимого естественного ресурса получают дифференциальную ренту, если:

- а) ресурс неисчерпаем;
- б) качество ресурса различно на разных участках;
- в) качество ресурса одинаково на всех участках;

г) предложение ресурса абсолютно эластично.

Решите задачи:

Задача 1

Существуют следующие соотношения между ценой товара А и величиной спроса на него:

Цена	3	4	5	6
Спрос	6	5	4	3

- а) В каком интервале цен эластичность спроса на товар А будет равна единице?
б) Ценовая эластичность спроса на товар Б при цене в 48 денежных единиц та же, что и эластичность спроса на товар А в интервале цен между третьей и пятой единицами. Если в начальный момент времени предложение товара Б составляло 1000 единиц и при небольшом изменении цены эластичность не изменяется, то сколько единиц товара Б будет продано при повышении его цены на 4 денежные единицы?

Решение

Задача 2

Для производства 48 единиц продукта фирма использует 48 единиц труда и 12 единиц капитала. Какова будет предельная производительность капитала, если предельная производительность труда равна 0,5 и мы имеем постоянную экономию от масштаба?

Решение

Задача 3

Бухгалтер вашей фирмы потерял отчетность издержек фирмы. Он смог вспомнить только несколько цифр. А вам для прогноза вашей деятельности нужны и остальные данные. Сумеете ли вы их восстановить?

Q	AFC	VC	AC	MC	TC
0					100
10			20		
20	5				
30				11	390
40		420			
50	2		14		

Решение

Задача 4

Определите размер амортизационных отчислений за год линейным методом и остаточную стоимость основных средств на конец года.

Исходные данные: цена приобретения основных средств – 174 тыс. руб.; срок полезного использования – 3 года.

Решение

Задача 5

Работнику предоставляется очередной отпуск с 21 апреля 2009 года продолжительностью 28 календарных дней. Расчетный период отработан полностью. Зарботная плата начислена в январе, феврале и марте - по 5 000 рублей. С 1 мая зарплата каждого работника организации повышена на 30%.

Рассчитать общую сумму выплаченных отпускных.

Решение

Задача 6

Себестоимость товарной продукции, выпущенной предприятием в базисном периоде составила 380,5 тыс. руб. В отчетном периоде предполагается повысить производительность труда на 6% и среднюю з/п на 4%. Объем производства возрастет на 8% при неизменной величине постоянных расходов.

Удельный вес оплаты труда в себестоимости продукции – 23%, постоянных расходов – 20%. Определите процент снижения себестоимости и полученную экономию под воздействием указанных факторов.

Решение

Задача 7

Определите возможную рентабельность производства товара, если по условиям реализации он может успешно продаваться по розничной цене не выше 100 руб. за единицу. Обычная торговая скидка для аналогичной продукции — 15%, посредническая скидка — 10%, ставка НДС — 15,25%. Себестоимость изготовления товара — 50 руб.

Решение

Задача 8

Московская компания «Виктория», занимающаяся продажей строительных смесей, выходит на региональный рынок. Эксперты оценили степень привлекательности двух сегментов рынка. Какой сегмент рынка наиболее привлекателен для компании?

Критерий оценки сегмента рынка	Вес критерия	Экспертная оценка	
		Сегмент 1	Сегмент 2
Емкость сегмента рынка	0,3	6	4
Скорость роста	0,25	7	8
Легкость входа и выхода	0,15	4	5
Прибыльность	0,3	7	6
Итого		24	23

Решение